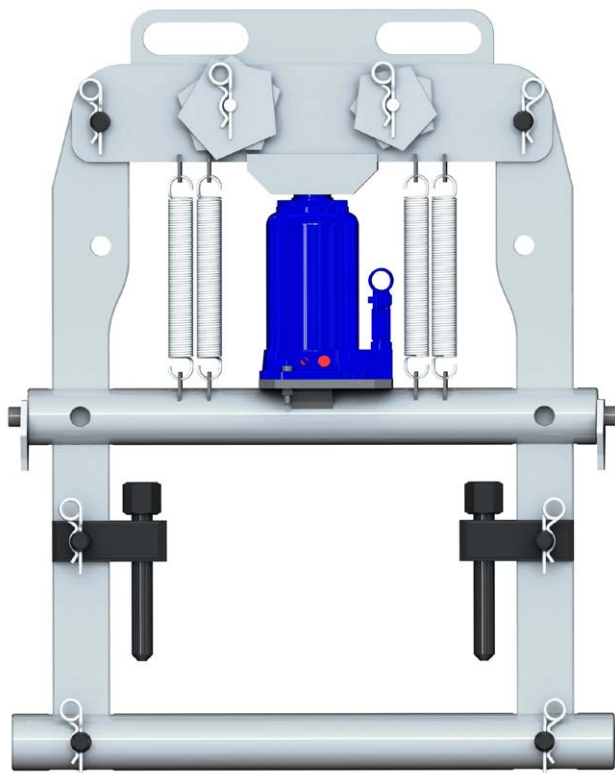


ПАСПОРТ

ПЕРЕДАВЛИВАТЕЛЬ ТРУБ ГИДРАВЛИЧЕСКИЙ BrexPRESS G320



Предназначен для временного пережатия ПЭ труб от 63 до 320 мм. Оснащен мощным домкратом. Стопорные замки исключают потерю давления в закрытом состоянии.

BREXIT®



СОДЕРЖАНИЕ

1.	Предупреждения	4
1.1	Указания по безопасности и советы	4
1.2	Использование устройства по назначению	4
1.3	Технические характеристики	4
2.	Безопасность	5
2.1	Указания по безопасности	5
2.2	Обязанности пользователя	5
2.3	Изменения конструкции устройства	5
3.	Передавливание трубопровода при помощи гидравлического устройства	6
3.1	Конструкция	6
3.2	Порядок сборки	7
3.3	Процесс передавливания	7
3.4	Демонтаж устройства	8
4.	Транспортировка и хранение	8
5.	Указания по уходу и обслуживанию	8
6.	Гарантийные обязательства	8
7.	Сведения об утилизации	9
8.	Гарантийный талон	10

1. ПРЕДУПРЕЖДЕНИЯ

1.1 Указания по безопасности и советы

Данная инструкция по эксплуатации содержит следующие предупреждающие указания и символы:

Символ	Значение
 ОПАСНО	Опасность для людей. Несоблюдение может привести к смерти или тяжелым травмам.
 ВНИМАНИЕ	Опасность для людей. Несоблюдение может привести к легким или средним травмам.
ВАЖНО	Опасность для предметов/оборудования. Несоблюдение может привести к материальному ущербу.

1.2 Использование устройства по назначению

Предназначены для передавливания ПЭ труб по ГОСТ Р 50838-2009 диаметрами от 63 мм до 320 мм включительно с толщиной стенок SDR11 и SDR17. Укомплектованы полным набором ограничителей SDR11.

Технические характеристики приведены в пункте 1.3



Соблюдайте правила техники безопасности при работах на трубопроводах, находящихся под рабочим давлением, особенно - на газопроводах. Недопустимо проводить сварочные работы при выходе транспортируемой среды!

Срок эксплуатации устройства зависит от частоты применения, а также от внешних факторов в процессе применения, хранения или транспортировки.

1.3 Технические характеристики

Артикул	Модель	Рабочие диаметры труб, мм	Усилие сжатия труб тах, т	Размеры (ДхШхВ), мм	Масса, кг
4000140	VrexPRESS G 320	63 – 320 (SDR11 и SDR17)	20	170×746×935	103

2. БЕЗОПАСНОСТЬ

2.1 Указания по безопасности

Во избежание материального ущерба, а также вреда жизни и здоровью необходимо учитывать следующее:

- Перед вводом в эксплуатацию следует надлежащим образом проверить состояние оборудования.
- Гидравлический узел устройства для передавливания оснащен предохранительным клапаном, чтобы избежать избыточной нагрузки. Клапан установлен на заводе, запрещается какое-либо вмешательство в его работу.
- Персонал должен быть оснащен необходимыми средствами защиты, в частности – специальными защитными очками, перчатками, касками и ботинками.
- В связи с тем что изделие обладает большой массой, монтаж и демонтаж его должны проводить минимум 2 человека.

2.2 Обязанности пользователя

Все пользователи, имеющие отношение к вводу в эксплуатацию, применению, проверке и техническому обслуживанию передавливателей, должны:

- иметь соответствующую квалификацию
- точно соблюдать данную инструкцию по эксплуатации.

Инструкция по эксплуатации должна постоянно находиться в зоне проведения работ и быть доступной для специалистов, проводящих ремонтные работы.

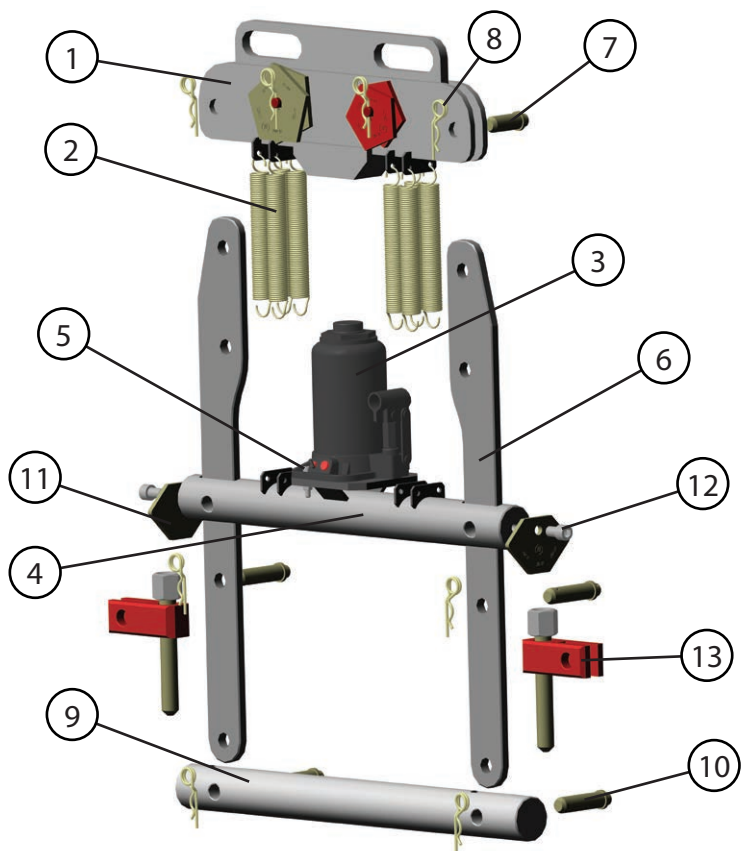
При проведении работ необходимо соблюдать действующие нормы и стандарты по безопасности, охране окружающей среды, а также соответствующие предписания и все национальные нормы, законы и директивы.

2.3 Изменения конструкции устройства

Без разрешения компании БРЕКЗИТ не допускается вносить какие-либо изменения в конструкцию устройств для передавливания.

3. ПЕРЕДАВЛИВАНИЕ ТРУБОПРОВОДА ПРИ ПОМОЩИ ГИДРАВЛИЧЕСКОГО УСТРОЙСТВА ДЛЯ ПЕРЕДАВЛИВАНИЯ

3.1 Конструкция



Состав изделия:

- | | |
|--|--|
| 1 балка – 1 шт., | 7 ось $\varnothing 25 \times 60$ – 2 шт., |
| 2 пружина – 8 шт., | 8 штифт пружинный – 6 шт., |
| 3 домкрат – 1 шт., | 9 вал нижний – 1 шт., |
| 4 средний вал – 1 шт., | 10 ось $\varnothing 25 \times 90$ – 4 шт., |
| 5 комплект крепления домкрата (винт M8 – 2 шт., гайка M8 – 2 шт.), | 11 ограничитель – 3 комплекта, |
| 6 тяга – 2 шт., | 12 болт M16 – 2 шт. |
| | 13 упор в сборе – 2 шт. |

Так же в комплект входят: молоток – 1 шт., ключ шестигранный – 1 шт., выколотка – 1 шт., рычаг домкрата – 1 шт., ключ-трещотка с головой – 1 шт.

3.2 Порядок сборки

1. На балку **1** установить восемь пружин **2**.
2. Закрепить домкрат **3** на фланце среднего вала **4** (два винта **5** с комплектом гаек).
3. Вставить тяги **6** в прорези среднего вала **4**.
4. Зацепить нижние концы пружин **2** в отверстия пластин среднего вала **4**.
5. Совместить верхние отверстия тяг **6** с отверстиями на балке **1**.
6. Вставить оси **7** (\emptyset 25x60) и зафиксировать их пружинными штифтами **8**.
7. Нижние концы тяг **6** установить в прорез нижнего вала **9**.
8. Совместить отверстия тяг **6** и нижнего вала **9**, установить оси **10** (\emptyset 25x90).
9. Оси **10** зафиксировать пружинными штифтами **8**.
10. Закрепить ограничители **11** среднего вала **4** винтами **12**.
11. Остальные узлы и детали устанавливаются в рабочем режиме.

3.3 Процесс передавливания

ВАЖНО

При установке передавливателя на трубу, нужно следить чтобы труба была установлена по центру передавливателя без перекосов, т.к. это может привести к затруднению процесса передавливания и выходу устройства из строя.

1. Собрать передавливатель согласно пункту "Порядок сборки" вокруг передавливаемой трубы так чтобы труба оказалось между средним и нижним валом (**4** и **9**).
2. Опустите средний вал (**4**) до трубы и выкрутите удлинительный винт из домкрата но не более 50 мм. (шток домкрата не должен быть вытянут), и зафиксируйте домкрат в нишу для него в балке (**1**). Если передавливаемая труба меньше 180 мм, установите балку (**1**) во второе положение (вторые сверху отверстия).

ВАЖНО

При выбивании осей использовать выколотку идущую в комплекте, для избежания травм.

3. Убедившись что выпускной клапан домкрата закрыт, начинайте поднимать шток до момента совпадения отверстий среднего вала (**4**) со средними отверстиями на тягах (**6**), в этот момент необходимо зафиксировать средний вал, вставив оси \emptyset 25x90 в совмещенные отверстия.
4. Вращая винт выпускного клапана против часовой стрелки сбросьте давление домкрата и опустите шток. Достаньте оси (**7**) крепления балки (**1**) и пустите ее во второе положение (вторые отверстия сверху), и зафиксируйте ее осями (**7**).
5. Закройте выпускной клапан домкрата и начинайте поднимать шток до совпадения с нишей в балке, для ускорения процесса можно выкрутить удлинительный винт домкрата.
6. Продолжайте вытягивать шток домкрата до момента пока ограничитель (**11**) не

упрется в вал (9).

7. Зафиксируйте положение вала (4) упорами (13), установив их в освободившиеся средние отверстия. Упор устанавливается в разобранном состоянии. Закрутите винт упора (13) до соприкосновения с валом (4). Винты (13) должны быть прижаты равномерно.

ВАЖНО

В любом случае, положение среднего вала (4) дополнительно страхуется механически двумя резьбовыми упорами (13) на тот случай, если выйдет из строя гидравлический узел.



ВНИМАНИЕ

Особо обращаем ваше внимание на передавливание полипропиленовые трубы в мороз!

В мороз (при отрицательных температурах) полипропиленовые трубы становятся более хрупкими и твердыми. Нужно быть осторожными. На практике это означает, что нужно предусмотреть больший, чем обычно, запас усилия при сдавливании. Как правило сдавливают медленно, двумя передавливателями.

3.4 Порядок работ при демонтаже передавливателя

1. Процесс демонтажа производится в обратном порядке процесса передавливания, смотрите пункт 3.3

4. ТРАНСПОРТИРОВКА И ХРАНЕНИЕ

- Вес устройства для передавливания достаточно большой. Просим Вас проявлять осторожность в обращении с устройством!
- Устройство для передавливания следует хранить в разобранном состоянии.
- Гидравлический цилиндр следует хранить в вертикальном положении.
- Убедитесь, что гидравлический цилиндр хранится в состоянии без давления.

5. УКАЗАНИЯ ПО УХОДУ И ОБСЛУЖИВАНИЮ

Устройства для передавливания, а также все дополнительные детали к ним следует оберегать от загрязнений и хранить в сухом и чистом состоянии.

Следует регулярно проверять все сварные швы и места крепления.

Следует регулярно проверять уровень масла в гидравлическом цилиндре гидравлического устройства.

6. ГАРАНТИЙНЫЕ ОБЯЗАТЕЛЬСТВА

Производитель гарантирует исправную работу аппарата в течение 36 месяцев со дня его продажи при условии соблюдения потребителем правил эксплуатации.

Гарантийное обслуживание осуществляется только при наличии гарантийного талона с

отметкой о дате продажи и штампом организации, продавшей аппарат.

Гарантия не распространяется на повреждения, вызванные естественным износом комплектующих изделий, перегрузкой, неправильной эксплуатацией аппарата, использованием его не по назначению, а также в случае проведения модернизации оборудования без согласования с производителем.

Гарантия не включает оплату Изготовителем или его уполномоченными сервисными центрами транспортных расходов на доставку оборудования в сервисный центр.

По вопросам гарантийного ремонта, рекламаций и претензий к качеству изделий обращаться по телефону +375 (17) 227-03-84 или оставить заявку по почте info@brex.it.by

7. СВЕДЕНИЯ ОБ УТИЛИЗАЦИИ

Изделие не содержит драгоценных и токсичных материалов и утилизируется по ГОСТ 2787-75.

ГАРАНТИЙНЫЙ ТАЛОН № _____

Наименование изделия _____

Модель (тип) _____ Артикул _____

Серийный номер (Зав.№) _____

Дата изготовления _____ Дата продажи (поставки) _____

Договор № _____ от " _____ " _____ 202__ г.

Исправность и комплектность изделия проверена, внешних повреждений нет.

Принял:

Получатель _____

Наименование

Подпись

Фамилия И.О.

Передал:

Представитель

Подпись

Фамилия И.О.

М.П.

Отметка представителя о продаже потребителю:

Принял:

Получатель _____

Наименование

Подпись

Фамилия И.О.

Передал:

Дата " _____ " _____ 202__ г.

Представитель дилера

Подпись

Фамилия И.О.

М.П.

Ваш торговый представитель:



Официальный представитель на территории РФ:

ООО "Канюк", 125438, г. Москва, ул. Онежская, д.15

единый телефонный номер: 8 (800) 555-89-34,

т/ф: +7 (499) 29 000 77, моб: +7 (915) 3 600 900,

www.discount-tools.ru

ООО «БРЕКЗИТ»

220028, Республика Беларусь, г. Минск, ул. Бородинская 2/11, ком. 11,

тел. +375 (17) 227-03-84, +375 (29) 602-00-80

www.brexit.by | www.prof-inst.by